

no. 232 February 2024

# 家 居 廊

## DECORATION

刘雯：  
可持续的陪伴

SUSTAINABLE  
GROWTH

2023/24  
EDIDA  
CHINA 中国  
室内建筑  
设计大奖  
双榜单发布



# 刘雯： 家如植物， 持续生长

提花羊毛毛衣、提花羊毛半裙、Twist Hoop 耳环、Volcanic 釉面三角形托盘，均来自 BOTTEGA VENETA。墙上的艺术作品《the elliptical hour 椭圆时刻》由艺术家 Rafael Domenech 创作于 2021 年。刘雯希望它能加入她的家，完成颜色、材质、线条的充分碰撞。

## THE HOST

刘雯，职业模特，现居于北京。2005 年出道，至今仍活跃在国际时尚与多重领域，身份不断发展与丰富。

作为国际超模，刘雯需要经常在不同城市、酒店和交通工具间穿梭。比起被一个稳定的容器围绕保护，更多时候反而是她将自己的生活内容包裹起来，充当着生活内容与外部世界的缓冲。而此刻，刚刚拥有了新家的刘雯正放松地坐在空间中阳光最好的地方，周到地关照着每位客人。当暂时剥离职业属性，讲述家从无到有的故事时，女孩手中的行李箱消失了——她与生活、世界的关系出现了有趣的位移，她们不再是线性串联在一起的不同部分，而是彼此融合，有机地成为了一个整体。

摄影 雷坛坛 空间造型 Kevin Ma 马子谦、吴量 时装造型 杨婷 化妆 何磊 发型 任丽媛 花艺设计 Sanyu Studio 灯光助理 海洋 肖像后期 @张醇醇 时装助理 Echo 徐 花艺支持 仙花仙生 现场助理 张昕玥 文 向夏 制片 张媛 编辑 关迪、Kevin Ma 马子谦 特别鸣谢 BOTTEGA VENETA, B&O, HC28 | 都汇里

# SUSTAINABLE GROWTH

客厅的一角设置了穿衣镜。白色背心、牛仔印花丝质长裤、Drop 耳环，均来自 BOTTEGA VENETA；Ultrafragola 全身镜由 Ettore Sottsass 为 Poltronova 设计；限量版木质大号玩偶由 Alexander Girard 为 Vitra 设计，Panton 蓝色单椅由 Verner Panton 为 Studio Hag 设计，均来自 101+；80x80 系列彩色地毯由高田唯设计，来自毯言织造。对页：家中的主要空间都能看出亦新亦旧的理念。Camaleonda 沙发由 Mario Bellini 设计，来自 B&B Italia；置于沙发上的 Lava 坐垫与置于地毯上的加衬 Intreccio 编织坐垫均来自 BOTTEGA VENETA；柚木中古柜上右侧的小号 Bloom 金属花盆来自 Georg Jensen。米灰色 TOY 玩具坐墩来自 IIC28。



餐厅区域主要以原木色为主，点缀以跳脱的彩色。在这里，色彩的碰撞、几何线上的碰撞，不同材质的碰撞都带来丰富的视觉感受。INCAS 橡木餐桌、TRES 单椅，均由 Angelo Mangiarotti 为 Agapecasa 设计；吊灯来自 Occhio；Nuage 储物柜由 Charlotte Perriand 为 Cassina 设计；灰色焰器壶由 Arne Bang 设计，来自 101+；Volcane 釉面圆形托盘来自 BOTTEGA VENETA；白色 Kink 花瓶由 Earnest Studio 设计，来自 MUUTO from Cabana 家具店。对页：餐厅的一端设置有餐边柜形式的区域，可以制作咖啡或准备简单的食物。拉丝铜板铺就的墙面呼应着原木家具。格纹羊绒夹克、白色背心、牛仔印花丝质长裤、Drop 耳环、Atomic 穆勒凉鞋，均来自 BOTTEGA VENETA；大号 Bloom 金属花盆来自 Georg Jensen。



当被问到哪三个词可以形容自己的新家，刘雯首先选择了“温暖”。客厅南向的大落地窗为她和家中一切带来阳光。光线充满空间，既包裹人的身体，也为物带来温度。刘雯说，每天推开房门看到阳光洒进来的那一刻，就是她最舒服的一刻。设计师王践充分了解刘雯的“喜光”，在他看来，阳光是这个家里最珍贵的“材料”，也是一种变量，在光影的明暗变换与角度变化中让静止的物品产生立体生动的表情。因为北京的气候原因，大面积的水磨石出现在门厅、客餐厨卫中，令空间稳定宁静，也难免会附带一些冰冷质感。于是，除了将柔化石材的任务交给阳光，刘雯还选择了很多木质单品和中古家具。她说，从前自己会更渴望拥有新的东西，但随着渐渐成长，她发现中古家具承载的岁月痕迹，它们的颜色沉淀、划痕都带有特殊的力量感。每一件旧物都是一个时间胶囊，都曾与人们共同度过了很多珍贵瞬间。时间本是无形的，但当附着于物，通过被触摸、嗅闻、观看与使用者建立起情感连接，时间也会成为一种温度。越是与老家具相处，刘雯就越不执着于物的新旧。在她的客厅，沙发区前后的重要视野中都可以见到大体量的中古柜子，温和木质与家中那些冷静的色调交融，“过去”与“现在”之间便建立起丰富的感官层次。有趣的是，本以为卧室的床边柜也有些年头，问起刘雯，她却告诉我们那件其实很新。新与旧间的玩味时常就会像这样出现在她的居室，“这或许就是家的感觉，让你猜不透到底是什么，让朋友们来的时候总有新鲜感。”她说。

在刘雯的书架上，藏着一组来自中国艺术家的作品，看上去

它就像是陈列着旧书的书挡。艺术家将在巴黎的二手书店收集的各种各样的书组合，对它们的书脊进行雕刻，最终出现的鸽子等图案让这些书本有了超越文字的另一阅读方式。刘雯很喜欢这种创作介质的可持续性：环境友好地对待资源，以独特视角表达个体情感，形成和时间有关的审美力量。

在设计师看来，刘雯家温暖的质感与构建空间时对可持续性的关切密不可分。天然环保建材的应用让居室亲和；对自然光的充分利用降低能耗；在不可见处，家中还使用了智能集成控制系统，空调、新风、地暖以及电器都得到统一控制，带来体感舒适之余，也节约了能源——拥抱过往，也拥抱着当代生活方式与科技，这也是这个家的另一层新旧交融。

刘雯说的第二个家的关键词，是“随心”。乍一看，她的家给人的感觉与她的穿衣风格不太一样。搭配衣服时，她热爱黑白灰，但在这里，她是个什么都很喜欢的女孩。刘雯坚持家要在结构上简单，这不是为了空无一物，而是因为越简单的线条，越能容纳天马行空的念头与斑斓颜色，越能将充满情感印记的生活物件包容在一起。如果面向阳光是这个家的基底，那在明亮画布上自由创作则带给刘雯“随心”的快乐。在这里，她可以放下疲惫，进入另一种动脑状态。在规划塑造的漫长过程中，她需要关注具体的物，需要用不同的心境看待时间，需要重新梳理自己的生活动线，也需要去往未曾触及的自我角落，面对内心的执着与纠结，接受找寻自洽的自己。



“我”需要它是什么样子，它就会成为什么样子，旁人无法感受到“我”和家之间的秘密对话。

客厅的大窗向南，有很好的采光，窗前都是植物，令人不自觉放松下来。木扣饰白色纯棉连衣裙来自 Ferragamo；Tweed 粗花呢毛毯来自 BOTTEGA VENETA；中古意大利边桌与其上 &Tradition 出品的 Colette ATD6 台灯均来自 IOI；ROOT 洞天扶手椅、金色 COSMO 星际边几，均来自都汇里；边几上的 Nuage 绿色花瓶由 Ronan & Erwan Bouroullec 设计，来自 Vitra from Cabana 家具店；定制艺术织毯来自毡言织造。

装修期间，朋友们有时会建议她说，雯，你需要做减法。但刘雯想，家这个空间也意味着它就是“我”独一无二的归属，“我”需要它是什么样子，它就会成为什么样子，旁人无法感受到“我”和家之间的秘密对话。比如，沙发后的中古柜只有一条独腿，刘雯将沙发放到前面时，特意保留了一些空隙，让人在前面只能看到柜子的整体，但当你通过狭长的走道，会突然发现它有如此独特的造型。沙发区没有茶几，因为她非常享受和朋友们坐在地毯上面对面交流的松弛，于是果断放弃掉客厅的基础配置后，很多人可以在她的沙发前盘腿而坐，旁边放着杯子和零食，在阳光与绿植掩映中享受“野餐”的乐趣。出门在外时，刘雯最想念的是她的床，她在刚有家时就坚定要买一张高达80cm的高腿床，虽然这导致她很长时间找不到合适的床头柜。身为模特，刘雯经常需要长途飞行，住在各式各样的酒店，她也很享受好酒店的设施，但有时躺在陌生的床上，会产生不知身在何处的感觉。所以，新家的床一定要有家的仪式感：每晚走到卧室跳起来躺上床去，清晨醒来又可以掀开被子跳下床来。不工作的时候，刘雯都会待在家里。不刻意安排时间表，但总是“极其闲不住”。这个家不再是这女孩的某个片面，而是容纳了她完整的个人志趣。



“随心”的一面，是随心所欲用自己的方式构建一个家，而另一面，则是思考中梳理逻辑，触摸到真正的内心秩序。这个家总共装修了三年，作为一个“细节控”，刘雯在三年中透彻理解了“装修”为什么有个“修”字——她的家是一点点调试修正成现在的样子的。有时一个小小的雷点就会让人心烦意乱，而装修就是一个持续磕磕碰碰，不断在人认知空白上触发小雷点的过程。刘雯觉得这种体验非常耐人寻味，在把家推向自己最理想状态的过程中，她不断学着心平气和地处理问题，也意识到很多事情不能急于一时，要靠时间来解决。“你永远都会做一些后悔的决定，有时你想到其他方式去弥补错误，有时你以为已经成功弥补了，却适得其反。这就是在不与自己玩游戏，处理各种状态。”

这样一个来之不易的家，反而是平和自洽的。因为充分理解自己的目标与动机，刘雯的每一步选择都会将家引向更靠近她本人，更能让她倾听内心声音的状态。设计师眼中的刘雯，对于空间和事物的色彩、形态、比例拥有极其敏锐的感知力。她坚持着独立而自信的风格，展现出对自己审美的坚守。她依然有自己的纠结和执着，但刘雯想，有时候与自己的较劲也可能创造出意外的收获。刘雯通过营造自己的家收获了“自洽”，这并不意味着始终如一，不偏不变，而是在循序渐进的成长中，对自己形成了更加稳定的认知体系。

但无论经历怎样的尝试与校准，刘雯说自己的家绝不会偏离“多彩”的性格。“多彩的、生长的”就是刘雯对家的第三层描述。在这里，色彩的碰撞、几何线上的碰撞，不同材质的碰撞都带来丰富的视觉感受，而植物作为线条与颜色的特殊载体，也加入这个故事，为空间带来了生机。在刘雯看来，当看似静止的事物与植物共存，它们似乎也会通过长时间的碰撞，像植物一样不断生长。照料植物是刘雯在家中的一大爱好。早上醒来，有时即使还没有洗脸刷牙，她就会开始给植物浇水。由于经常出差，



1. 客厅沙发区对面是一件中古柚木边柜，墙上的摄影作品由友人于额济纳旗拍摄；边柜上，以精装书籍为材雕刻的艺术作品来自艺术家任瀚；花器雕塑作品来自艺术家孙玥；全新 Beolab 8 扬声器来自 B&O。2. 入口玄关处的一侧设置了简单修整和化妆的区域，Earth 壁钟由 Biegert & Funk 设计，来自 QLOCKTWO；KUBÉ 3 玄关桌、TABU 圆凳，均由 Ann Demeulemeester 为 Serax 设计，TMM 落地灯由 Miguel Milá 为 Santa & Cole 设计，均来自 101+；黑色 Cyclades 花瓶来自 Audo from Cabana 家具店；80x80 系列蓝色地毯由原研哉设计，来自毯言织造。3. 灯具雕塑作品《那一团缠绕的是爱（蓝）》由王画 by Wang Hua Studio 创作于 2021 年；ÉLOIS 凳由 Ann Demeulemeester 为 Serax 设计，来自 101+。对页：蓝色玫瑰印花长衫衬衫、长裤来自 Kenzo；圆珠饰金色耳环来自 Isabel Marant；金扣饰旋褶白色平底凉鞋来自 JW Anderson。



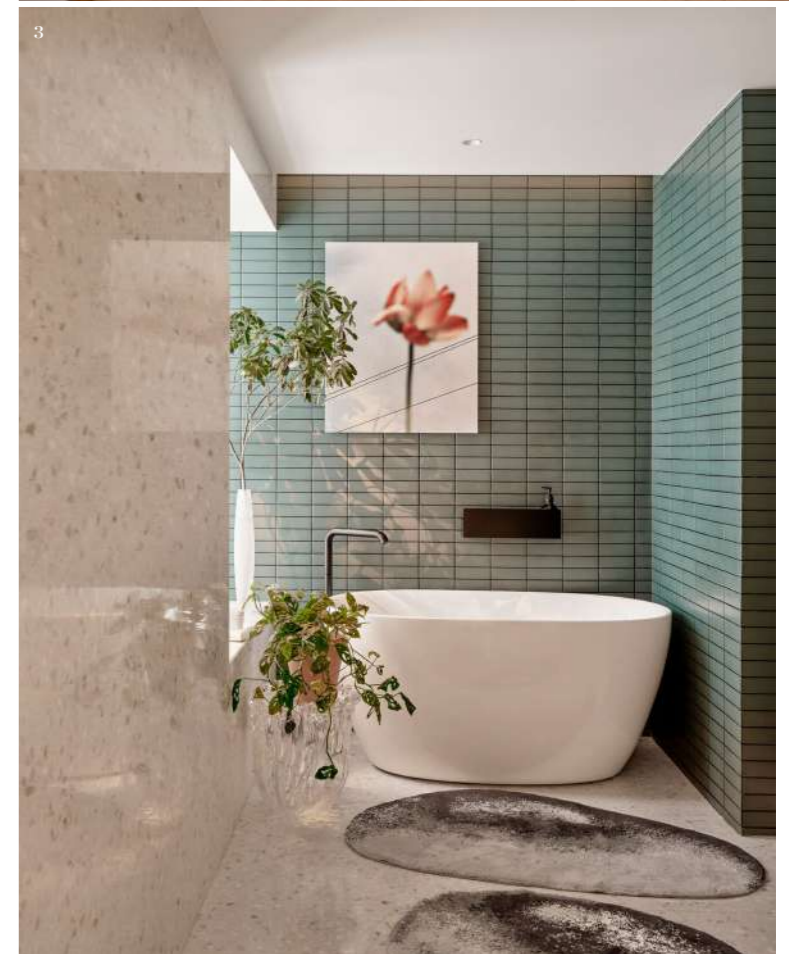


刘雯在照顾植物这件事上有些惭愧，因此一回到家就会特别关心它们，陪伴它们。拿湿毛巾轻轻擦拭植物叶面上的灰尘时，她脑子里什么都不会去想，但这让她感到生活非常美好。在学会与植物相处后，刘雯发现这其实是一种彼此陪伴的关系，能够给予彼此一种特殊的力量。

“温暖”“随心”“多彩”。很巧，刘雯为家选择的三个词都不是纯粹的形容，而是都含有一种“动态”，这也暗合了这个空间的气质——不是一蹴而就，而是不断细细迭代，慢慢让她触摸到自己想要的家的样子。就如植物，看似已有结果，但总会经由时间生长出新的收获。

不工作的时候刘雯很“宅”，这种“宅”并不意味着逃避社交、新事物或躲在舒适圈内。刘雯依然工作忙碌，保持着高频率的出行，依然在不断做新的跨界尝试，结识新的有趣的人。但她更善于跳脱了，回到家中，她发现自己可以更顺利从容地切换节奏，进入松弛宁静的状态，也能够真正去享受慢慢的日常。刘雯很感谢成长的点点滴滴让她成为了现在的自己。而当往前看，她想，要过好现在的每一天才能更好地去迎接未来。“很难想到 20 年之后我是否依然会喜欢现在的家，但是至少现在，我对它是充满着热情和热爱的。20 年后，我的风格也可能会出现翻天覆地的变化，但抱着一颗要去拥抱它的心，去拥抱它就好了。”刘雯这样说。©

1. 蓝色花瓶由 Heinz Siery 为 Scheurich Germany 设计，来自 101+；米灰色 TOY 玩具坐墩来自 HC28。2. 刘雯的衣帽间里墙面上的绘画作品来自艺术家李珊；大号 Andiamo 手提包来自 BOTTEGA VENETA；扶手椅由 Pierre Jeanneret 设计；80x80 系列彩色地毯由 Nejc Prah 设计，来自毯言织造。3. 主卧以多彩的形象呈现。Fountain 玻璃圆几由吉冈德仁设计，来自 Glas Italia from Cabana 家具店；大号花瓶台灯由 Ann Demeulemeester 为 Serax 设计，来自 101+；Stone 地毯来自 Abyss & Habidecor。对页：一进门映入眼帘的油画作品由刘雯本人创作；迷你 Jodie 手提包来自 BOTTEGA VENETA。





主卧更加温柔和优雅，灰色的墙搭配脏粉色的定制床，高达80cm，满足了刘雯睡觉的仪式感。版画作品来自艺术家岳敏君；寻找好久的床头柜最终选择了间筑边几，来自HC28；Veli Foliage 吊灯来自SLAMP；床上的织毯来自刘雯与ERDOS共创的可持续项目，由废旧衣物编织而成；BOURDON 系列床品来自 Celso de Lemos；FAD 落地灯由 Miguel Milá 为 Santa & Cole 设计，来自101+。对页：灰色拼柠檬黄羊绒毛衣、灰色羊绒长裤，来自JIL SANDER；金色圆形耳环来自 Isabel Marant；大象椅与脚凳由 Kristian Sofus Hansen & Tommy Hyldahl 为 Norr11 设计，Tung 边桌由 John Astbury 为 &Tradition 设计，小号花瓶台灯由 Ann Demeulemeester 为 Serax 设计，均来自101+；定制艺术织毯来自毯言织造。



这也暗合了这个空间的气质——不是一蹴而就，而是不断细细迭代，慢慢让她触摸到自己想要的家的样子。



相关视频报道  
请扫码关注  
家居廊公众号



no. 232 February 2024

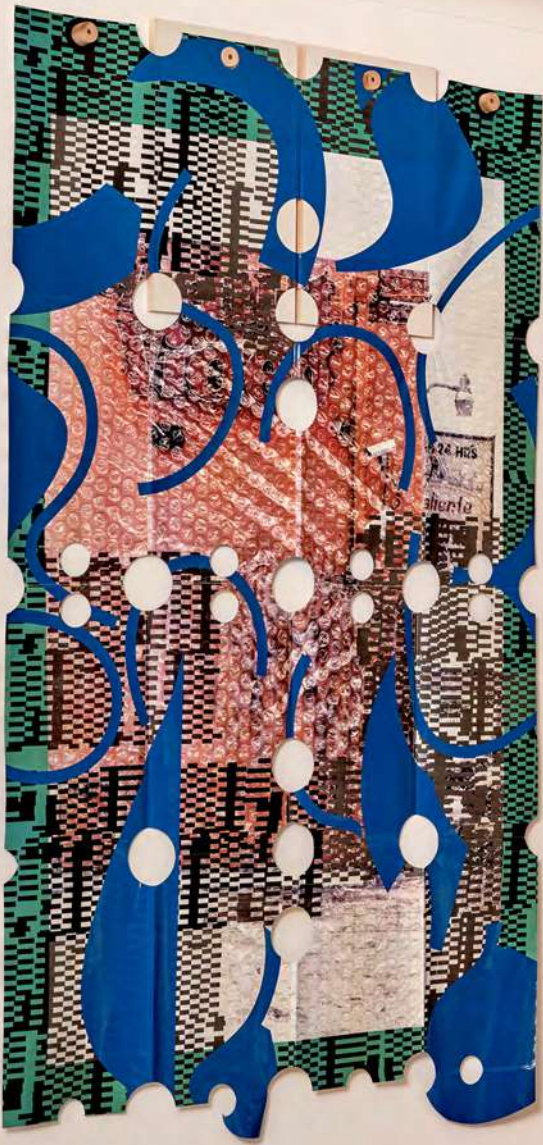
# ELLE 家居廊

## DECORATION

2023/24  
EDIDA  
CHINA 中国  
室内建筑  
设计大奖  
双榜单发布

刘雯：  
可持续的  
陪伴

SUSTAINABLE  
GROWTH



本刊由上海译文出版社  
有限公司与美国赫斯特  
出版公司版权合作  
港币45元

ISSN 1672-7568  
9 771672 756243

# News

WAA未觉建筑打造超能力运动场

## 超能力图谱

超级玩法运动空间“一工元”是一个对家庭友好的运动空间，场地的设计概念围绕着一个虚构的神秘岛展开。在这个系列的第一期中，waa观察到植物具有能够克服极端气候的“超能力”，而仙人掌可以在极端干旱的环境中存储水分，于是在场馆内模拟了三种具有代表性的仙人掌植物，以仙人球、仙人掌、仙人掌立柱、沙丘地形四个主要设计元素将建筑装置和运动设备整合构建成一个探索空间，满足爬、钻、跳、拉等运动机能需求的同时也具有建筑构件语汇的体系，空间中任意角落都可以进行身体的训练，成就身体和感官的本能体验。

地址：北京朝阳北路101号朝阳大悦城5楼

[www.w-a-a.cn](http://www.w-a-a.cn)



### GUFRAM发布 BROKEN MIRROR迷你版本 迷你“家用雕塑”再添新

Guframini®系列是波普设计品牌Gufram在过去数十年间的经典设计作品以1:8比例微缩得到的模型系列，全新产品Guframini Broken Mirror原型取自Gufram与纽约设计工作室Snarkitecture在2017年推出的合作设计Broken Mirror，是Guframini®系列中的首面镜子。Gufram采用创新前卫的独家工艺，尽可能地让Guframini®保留与原作一致的柔软度、颜色和细节。

[www.gufram.it](http://www.gufram.it)



### SAINT-LOUIS圣路易水晶打造LUMIÈRES光之域展览 声与光的协奏曲

创立于1586年的法国经典品牌Saint-Louis圣路易水晶，是第一家在欧洲大陆成立的水晶制造商，此次与科技艺术团队的合作也将Saint-Louis圣路易水晶的创新灯具制造工艺淋漓尽致地展现出来。近日在Saint-Louis圣路易水晶于上海爱马仕之家(Hermès Maison)呈现的这场名为Lumières光之域的光影展览中，水晶幻化为一种流动于材质、声音和照明灯具之间的对话媒介。一系列经典灯具之作犹如音符，在Noemi Schipfer与Takami Nakamoto二人共同创建的艺术工作室组合Nonotak studio手中，演绎出一曲前所未有的声光交响曲。



[www.saint-louis.com](http://www.saint-louis.com)

### 蒂芙尼发布全新TIFFANY CREST系列 艺术与传承

Tiffany & Co. 蒂芙尼全新居家精品系列Tiffany Crest由居家精品系列艺术总监Lauren Santo Domingo匠心创作，该系列从17世纪末中国出口瓷器上的家族饰章图案中采撷灵感，并围绕品牌经典元素展开创作。全新Tiffany Crest系列将充满历史意义的元素融入设计之中，呈献包含餐具、饮具、餐桌布艺等居家精品，盾形纹章设计结合了枫叶、银匠工具与宝石，同时还融入了品牌创始年份和拉丁文“Return to Tiffany”，充分彰显了品牌深厚的历史积淀及璀璨悠久的历史传承。

[www.tiffany.cn](http://www.tiffany.cn)

## DIOR MAISON蜜蜂舞会 (LE BAL DES ABEILLES) 系列 轻盈共舞

克里斯汀·迪奥 (CHRISTIAN DIOR) 曾在回忆录中饱含深情地忆及蒙田大道三十号传奇殿堂：“在我发布首个系列之时，迪奥工坊就犹如熙熙攘攘的蜂巢。”如今，庄严蜜蜂邂逅瓢虫与蝴蝶，这些象征着蜕变的奇趣生灵轻盈共舞，翩然化作科迪莉娅·德卡斯特兰 (CORDELIA DE CASTELLANE) 全新系列作品之上的生动点缀。它们皆以24K金精巧勾勒饰边细节，展现黄金之魅——自迪奥创立以来，这种珍贵材质始终辉映着品牌隽永弥新的妙想创意。这些匠心巧制的餐瓷、餐桌布艺、玻璃器皿等精美臻作着染鎏金华彩，熠熠生辉，颂咏对瑰丽自然与烂漫花园的无尽热爱。

www.dior.com



© CHARLOTTE ROBIN

安缦推出室内设计品牌AMAN INTERIORS

## “安缦”式回家



www.aman.com

安缦将平和、低调优雅和宁静奢华的品牌基因引入家居环境，推出室内设计品牌Aman Interiors，于2023迈阿密设计展Design Miami首次亮相，首个合作项目与日本著名建筑师隈研吾联手。Aman Interiors提供限量版家具系列与室内设计服务，展现品牌三十五载的设计传统。精选家具Foundations系列由国际匠人和专业供应商设计打造，这些设计从遍布全球的目的地汲取灵感，首期由Aman Interiors的伦敦工作室设计，包含几款独家设计，每件作品都在形式、比例和材质的品质上体现了安缦的品牌精神。

AESOP伊索上海虹桥机场T2店

## 暮去朝来，片刻安歇

新店由品牌内部团队操刀设计，从其所在环境汲取灵感，旨在借由店铺设计诠释飞行旅途中空中悬浮的感觉，以及时间流转的时刻。店内排列的时钟寓意着世界的各个角落，分针似乎以不可预测的速度转动，指向着地球的不同面。在隔音墙板内，巧妙地隐藏了通往其他时区的客机舷窗，其湛蓝色调让人联想到寂静安谧的夜空，仿佛邀请旅客们暂时远离周遭繁忙的环境。整体空间以新月形状呈现，便于人们从店铺任何一侧进出，店铺以富有节奏的视觉重复性，进一步唤起了关于时间主观本质的思考。

www.aesop.com





地址：上海市中成智谷创意园区C8栋

## 杨明洁设计博物馆十周年新馆 共赴设计考古现场

杨明洁设计博物馆创办于2013年，为中国首家私人工业设计博物馆。值博物馆成立十周年之际，于上海中成智谷创意园区C8栋建立了新馆，计划于2月20日正式对外开放。新馆整体面积5000平方米，分为常设展馆、CMF趋势实验室、临展馆与阶梯展厅四个核心板块。整体空间由“虚山水”装置贯穿，纯粹、白色的背景与充满岁月感的工业旧物产生了强烈的质感对比。在常设展馆中陈列着从世界各地收藏的数千件藏品，跨越手工艺时代、工业时代与数字时代，从中人们可以探寻到不同地区、年代、族群的生活方式、人文美学。



## 《PRADASPHERE II》展览 黄浦江畔的普拉达星球

本次《Pradasphere II》展览于START星美术馆呈现，追溯了Prada从1913年始至今的历程，联合创意总监Miuccia Prada和Raf Simons策划的精选故事以叙述的方式将展览娓娓道来，现场展示了400余件实物和数字艺术品，典藏时装档案以及数十年来与艺术、建筑、文化和体育界的跨界合作成果，

以全新视角追溯Prada 110年的历史，前所未有地让公众直面品牌的过去、当下和未来。展览由Prada携手2x4设计工作室呈现，展厅陈列工业仓库货架，铺设珍贵粉色天鹅绒，彰显粗犷与精致的巧妙对比。展览提出以另类方式思索奢侈品：奢侈品是时尚与生活的交集，从中与历史、艺术、运动、建筑和音乐形成共鸣。

[www.prada.com](http://www.prada.com)





## NORHOR家居杭州总部

### 春风又绿江南岸

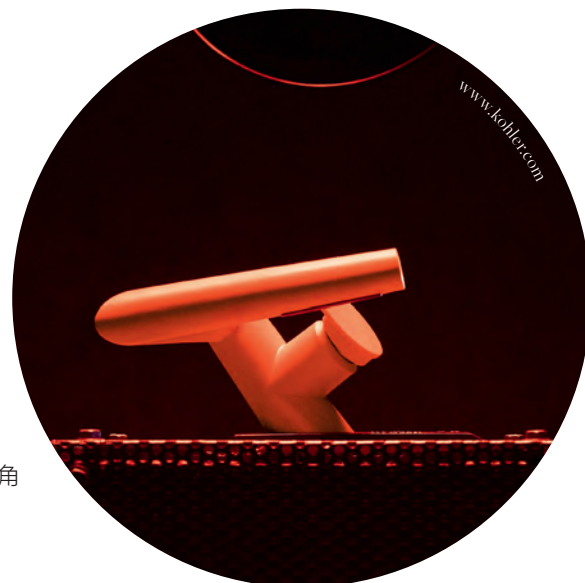
NORHOR家居杭州总部位于西溪湿地万科未来天空之城中心，邻近西湖区板块，目心设计希望能将展厅结合杭州城市文化、西湖、湿地等元素，将江南园林中流动空间的起承转合、移步换景的特点应用于展厅中，同时引入“家的氛围”以创造一个充满自然性、舒适性、流动性、趣味性的展示环境。在材料的选择上设计师更多使用石、木调性的自然材料，通过纹理、色调和手工制品的质感来营造自然、清透、舒适的居家氛围，时刻体现品牌与城市及自然的连结。

地址：杭州市余杭塘路万科未来中心3、4栋

## 科勒携手SR\_A 跨界打造用水新体验

### 先锋派卫浴

全球厨卫经典品牌科勒KOHLER携手英国知名艺术家、设计师Samuel Ross博士及其工业设计工作室SR\_A，共同呈现限量版Kohler x SR\_A Formation O1水龙头，此次限量合作款全新Kohler Formation O1水龙头由前沿复合材料Neolast制作，以抽象简约的设计及全新的造型语言，实现未来设计与工业主义的完美平衡之外，还将Samuel Ross博士的标志性颜色与科勒的色彩传承相融，以其大胆的造型风格及鲜明色彩打造前卫艺术创想，并结合科勒先进的定制水道技术，通过水龙头尖端实现水输送，通过对水流进行重新诠释和设计，为用户带来独特的用水体验。



## LE LABO北京首店启幕

### 当中古风遇见千年古都

为致敬北京匠人精神，融入三里屯街区的人文特色，LE LABO在北京首家香氛实验室特别邀请在地青年艺术家通过壁画艺术形式，以香氛实验室延伸至三楼的巨幅墙体进行创作，在保留原始粗糙墙体的同时，以细腻笔触呈现在香氛实验室内捕捉的真实时刻。步入香氛实验室内，陈列在中古药剂柜上的经典香氛作品、身体护理作品区的复古独立式水槽以及整齐摆放在邮件分拣柜上的香氛身体作品，都表达了品牌始终如一独特美学理念。

www.llelabofragrances.com

## 上海前滩31雅辰酒店 奢华再定义

上海前滩31雅辰酒店颠覆传统奢华酒店，于L层打造出一个艺术活力的沉浸式社交聚集地，以Shanghai Modern 饕味之旅与精致的宴会活动场地成为时尚魔都奢华生活方式的全新地标。Shanghai Modern餐厅以本地精选原料开启一段中国食材之旅，结合欧洲炙烤手法以及亚洲料理的调味不断突破传统烹饪的边界，弘扬本土食材的丰富性与多样性。酒店致力于打造一个全新的生活方式中心，以几何美学为灵感的会议活动空间——Cube多功能厅与Circle宴会厅，重新定义了精致与独特，为各种意义上的共聚创造更多美好时刻。



www.artyzen.com

## 爱马仕无锡恒隆广场专卖店启幕 水与石之歌



木质板面之后，地面主要由灰色花岗岩组成，均铺设饰有经典福宝图案的马赛克瓷砖。灵感源自明代城隍庙浮雕的地毯表面设计别具一格，以深蓝和淡黄色调点缀其间，墙面采用米色灰幔饰面，辅以浅色橡木，蕴含自然和谐之美。店内展出了来自Emile Hermès珍藏馆的藏品，如法国摄影师Thierry Ardouin的作品《l' Arbre du voyageur》，以及法国画家Antoine Carbonne的方巾设计，这些藏品与室内的装潢设计相映成趣。

地址：无锡市梁溪区人民中路139号 无锡恒隆广场首层

www.hermes.com

巴黎建筑事务所 RDAI 为优雅复古的建筑设计注入丰富的现代元素，将当地灵感与非凡工艺的精巧融合，全新专卖店以富有江南气息的水与石作为灵感之源，外立面参照明代传统寺庙屋顶形态，垂直木质铺砖，并通过轻微旋转产生形态变化和振动感，呈现出深蓝色的流动效果。弧形线条设计也运用在天花板和中央楼梯上，如长江般蜿蜒曲折。上下两层的窗户掩映于不透明





## 中国首家迪奥咖啡馆（CAFÉ DIOR）登陆上海 不止于咖啡

中国首家迪奥咖啡馆（CAFÉ DIOR）坐落于迪奥上海前滩太古里精品店三层，餐厅以雅致摩登的装饰风格营造轻快氛围，于蓝色基调之上点缀金色黄铜装饰细节，未来主义风格扶手椅搭配经典干鸟格图案，打造出别出心裁的内部陈设。迪奥标志性元素巧妙落于其间，精致藤格纹则勾勒出餐瓷、吧台及窗饰的利落美感。通向户外，两百平米的开阔露台跃然眼前，天然木质地板与精美的马赛克图案交错排列，交织出层次丰富的动人韵律，野生动物雕塑栩栩如生，犹如从茹伊印花图案中信步而出……

迪奥咖啡馆提供融合法餐与亚洲风味的佳肴美饌，包括鲜虾琥珀冻，香煎芦笋配脆皮豆腐、蘑菇与黑夏松露，以及龙虾配扁意面与海胆汁等。此外，融汇品牌印记的精美甜点，例如以“GRIS DIOR”为名的黑芝麻千层酥——亦带来味蕾与视觉的双重盛宴，为宾客开启创意十足的美食之旅。

1&2.餐厅内整体以蓝色为基调，一幅出自法国艺术家GUY LIMONE之手的艺术作品让咖啡馆与蒙田大道三十号巧妙呼应。3.藤格纹等标志性元素贯穿咖啡馆中，将品牌的经典传承娓娓讲述。4.精致的甜品带来视觉与味觉的双重享受。5.开阔的露台也将迪奥标志性元素融汇其中。







## 蒂芙尼上海前滩太古里精品店开幕 闪闪发光的新篇章

上海前滩太古里精品店的启幕，是蒂芙尼继纽约第五大道地标旗舰店新装开幕后的又一重要里程碑。从6988颗钻石形组成的独一无二的璀璨外立面，到来自全球知名艺术家的定制装饰，以及数不胜数的艺术装置，上海前滩太古里精品店超越传统零售意义，成为彰显品牌匠心工艺与非凡创意的文化中心。

步入精品店，一盏灵感来自让·史隆伯杰绘画作品的星月吊灯与不同色调的金色及金属色墙面和谐辉映，营造出一方珠光跃动、色彩交织的迷人空间，引领宾客进一步探索蒂芙尼的珍宝世界。精品店内还设有两间私人沙龙，以生机盎然的花卉墙纸诉说着品牌设计与自然世界的深厚渊源。

1.外立面以6988颗钻石形组成。2.衔接一层与二层空间的是一座充满建筑之美的楼梯，其栏杆采用透明流线造型，并装点颗颗通透水晶。3.精品店二层阳光露台。